



ที่ ศธ 04114/ว 180

สำนักงานเขตพื้นที่การศึกษาประถมศึกษามุกดาหาร  
ถนนวิจิตรสุรการ จังหวัดมุกดาหาร 49000

๒ พฤษภาคม 2558

เรื่อง การจัดตั้งศูนย์ส่งเสริมพระพุทธศาสนาและการเรียนธรรมศึกษาในสถานศึกษา กระทรวงศึกษาธิการ  
เรียน ผู้อำนวยการโรงเรียนในโครงการจัดการเรียนการสอนธรรมศึกษา ประจำปีการศึกษา 2558 ทุกโรงเรียน  
อ้างถึง หนังสือที่ ศธ 04114/ว 190 ลงวันที่ 19 กุมภาพันธ์ 2558

- สิ่งที่ส่งมาด้วย 1. ประกาศกระทรวงศึกษาธิการ จำนวน 1 ฉบับ  
2. แบบรายงานการดำเนินงานการเรียนธรรมศึกษาในสถานศึกษา จำนวน 1 ฉบับ  
3. รายชื่อโรงเรียนที่จะดำเนินกิจกรรมจัดการเรียนการสอนธรรมศึกษา ปี 2558 จำนวน 1 ฉบับ

ตามหนังสือที่อ้างถึง สำนักงานเขตพื้นที่การศึกษาประถมศึกษามุกดาหาร ได้สำรวจโรงเรียนในสังกัด  
ที่จะจัดการเรียนการสอนธรรมศึกษาในสถานศึกษา ประจำปีการศึกษา 2558 ปรากฏว่ามีโรงเรียนในสังกัดสมัครเข้า  
ร่วมโครงการ จำนวน 35 โรงเรียนคิดเป็นร้อยละ 14.40 รายละเอียดตามสิ่งที่ส่งมาด้วย 3 เพื่อให้นักเรียนชั้น  
ประถมศึกษาปีที่ 6 ถึงระดับอุดมศึกษา ได้เรียนธรรมศึกษาตามนโยบายของกระทรวงศึกษาธิการ จึงได้จัดทำประกาศ  
กระทรวงศึกษาธิการ เรื่อง การจัดตั้งศูนย์ส่งเสริมพระพุทธศาสนาและการเรียนธรรมศึกษา กระทรวงศึกษาธิการ ลง  
วันที่ 20 เมษายน 2558 รายละเอียดตามประกาศสิ่งที่ส่งมาด้วย 1 สำนักงานเขตพื้นที่การศึกษาประถมศึกษา  
มุกดาหาร จึงขอให้โรงเรียนในสังกัด ที่สมัครเข้าร่วมโครงการดำเนินการดังนี้

1. ส่งเสริมสนับสนุนโดยมอบหมายให้มีผู้รับผิดชอบ และจัดทำแผนปฏิบัติการ การจัดการ  
เรียนธรรมศึกษา ประจำปีการศึกษา 2558
2. ประสานงานและบูรณาการความร่วมมือกับศูนย์ส่งเสริม ฯ ตามประกาศของกระทรวงศึกษาธิการ
3. อำนวยความสะดวกกำกับติดตาม ตามนโยบายของกระทรวงศึกษาธิการ ที่จะให้นักเรียนชั้น  
ประถมศึกษาปีที่ 6 ถึงระดับอุดมศึกษาได้เรียนธรรมศึกษา ปีการศึกษา 2558 เมื่อดำเนินการเรียบร้อยแล้ว  
ขอความกรุณารายงานผลการดำเนินงานตามแบบรายงานที่ส่งมาด้วย 2 ภายในวันที่ 25 พฤษภาคม 2558

จึงเรียนมาเพื่อโปรดทราบและพิจารณาดำเนินการต่อไป

ขอแสดงความนับถือ

(นายณรงค์ โล่ห์คำ)

รองผู้อำนวยการสำนักงานเขตพื้นที่การศึกษาประถมศึกษา ปฏิบัติราชการแทน  
ผู้อำนวยการสำนักงานเขตพื้นที่การศึกษาประถมศึกษามุกดาหาร

กลุ่มนิเทศติดตามและประเมินผลการจัดการศึกษา

โทร. 04 261 1532



## ประกาศกระทรวงศึกษาธิการ

เรื่อง จัดตั้งศูนย์ส่งเสริมพระพุทธศาสนาและการเรียนธรรมศึกษาในสถานศึกษา กระทรวงศึกษาธิการ

ตามที่คณะรัฐมนตรีได้แถลงนโยบายการบริหารราชการแผ่นดินต่อสภานิติบัญญัติแห่งชาติ เมื่อวันที่ ๑๒ กันยายน ๒๕๕๗ โดยได้กำหนดนโยบายการศึกษาและเรียนรู้ การทะนุบำรุงศาสนา ศิลปะและวัฒนธรรม เพื่อเป็นทิศทางในการขับเคลื่อนการดำเนินงานด้านการศึกษา และการส่งเสริมการศาสนาและวัฒนธรรม ของประเทศ ให้สอดคล้องกับแผนพัฒนาเศรษฐกิจและสังคมแห่งชาติ ฉบับที่ ๑๑ ซึ่งให้ความสำคัญกับการศึกษาและเรียนรู้ตลอดชีวิต เพื่อพัฒนาคุณภาพคนไทยทุกกลุ่มวัยให้มีความพร้อมทั้งกาย ใจ และสติปัญญา รวมทั้งพัฒนาความเป็นพลเมืองที่มีความสมบูรณ์พร้อมทั้งคุณธรรม จิตสำนึกที่ดีต่อสังคม การรู้คุณค่าวัฒนธรรมอันดีงามและความภาคภูมิใจในการเป็นคนไทย นั้น กระทรวงศึกษาธิการได้ตระหนักถึงความสำคัญในเรื่องดังกล่าว จึงได้พัฒนาการศึกษาและเรียนรู้ รวมทั้งส่งเสริมพระพุทธศาสนาในระบบ การศึกษามาอย่างต่อเนื่อง โดยเฉพาะการจัดให้มีการเรียนธรรมศึกษาและปลูกฝังจิตสำนึกค่านิยมหลักของ คนไทย ๑๒ ประการ ทั้งนี้ เพื่อเป็นการสร้างภูมิคุ้มกันให้กับนักเรียน นิสิต และนักศึกษา ให้มีความพร้อม รองรับการเปลี่ยนแปลงทางสังคม และเป็นกำลังคนที่มีคุณภาพ รวมทั้งเป็นพลังทางสังคมที่สำคัญในการ พัฒนาประเทศอย่างยั่งยืนต่อไปในอนาคต

เพื่อให้การดำเนินงานของกระทรวงศึกษาธิการบรรลุวัตถุประสงค์ตามนโยบายของคณะรัฐมนตรี ที่ได้กำหนดไว้ และบังเกิดผลในทางปฏิบัติอย่างเป็นรูปธรรม อาศัยอำนาจตามความในมาตรา ๑๒ แห่ง พระราชบัญญัติระเบียบบริหารราชการกระทรวงศึกษาธิการ พุทธศักราช ๒๕๔๖ จึงให้จัดตั้งศูนย์ส่งเสริม พระพุทธศาสนาและการเรียนธรรมศึกษาในสถานศึกษา กระทรวงศึกษาธิการ ดังนี้

๑. จัดตั้งศูนย์ส่งเสริมพระพุทธศาสนาและการเรียนธรรมศึกษาในสถานศึกษา กระทรวง ศึกษาธิการ ชื่อย่อ “ศรส.ศธ.” เป็นหน่วยงานภายในสังกัดสำนักงานปลัดกระทรวงศึกษาธิการ มีสถานที่ตั้งใน ส่วนกลางที่สำนักส่งเสริมกิจการการศึกษา สำนักงานปลัดกระทรวงศึกษาธิการ กระทรวงศึกษาธิการ จัดตั้งศูนย์ ส่งเสริมพระพุทธศาสนาและการเรียนธรรมศึกษาในสถานศึกษา กระทรวงศึกษาธิการ จังหวัด (ชื่อจังหวัด) ชื่อย่อ “ศรส.ศจ.” มีสถานที่ตั้งในส่วนภูมิภาคระดับจังหวัดที่สำนักงานส่งเสริมการศึกษานอกระบบและ การศึกษาตามอัธยาศัยจังหวัด (ชื่อจังหวัด) และจัดตั้งศูนย์ส่งเสริมพระพุทธศาสนาและการเรียนธรรมศึกษา ในสถานศึกษา กระทรวงศึกษาธิการ อำเภอ (ชื่ออำเภอ) ชื่อย่อ “ศรส.ศจอ.” มีสถานที่ตั้งในส่วนภูมิภาคระดับ อำเภอที่ศูนย์การศึกษานอกระบบและการศึกษาตามอัธยาศัยอำเภอ (ชื่ออำเภอ) โดยมีรายละเอียด - โครงสร้างศูนย์ส่งเสริมพระพุทธศาสนาและการเรียนธรรมศึกษาในสถานศึกษา กระทรวงศึกษาธิการ ตามผนวก แนบท้ายประกาศ

๒. ศูนย์ส่งเสริมพระพุทธศาสนาและการเรียนธรรมศึกษาในสถานศึกษา กระทรวงศึกษาธิการ ตามข้อ ๑ มีคณะกรรมการศูนย์ส่งเสริมพระพุทธศาสนาและการเรียนธรรมศึกษาในสถานศึกษา กระทรวง ศึกษาธิการ เป็นคณะกรรมการรับผิดชอบ โดยมีอำนาจหน้าที่ ดังนี้

/๒.๑ เสนอแนะ...

๒.๑ เสนอแนะนโยบายและจัดทำแผนปฏิบัติการส่งเสริมพระพุทธศาสนาและการเรียน  
ธรรมศึกษาในสถานศึกษา เพื่อบูรณาการการปฏิบัติร่วมกับสำนักงานพระพุทธศาสนาแห่งชาติ กระทรวงศึกษาธิการ  
กระทรวงมหาดไทย กระทรวงวัฒนธรรม ส่วนราชการ หน่วยงาน และองค์กร ที่เกี่ยวข้อง

๒.๒ กำหนดแนวทางการขับเคลื่อนนโยบายและแผนปฏิบัติการส่งเสริมพระพุทธศาสนาและ  
การเรียนธรรมศึกษาในสถานศึกษาอย่างเป็นระบบ

๒.๓ ประสานงาน เชื่อมโยง และบูรณาการแผนปฏิบัติการส่งเสริมพระพุทธศาสนาและการเรียน  
ธรรมศึกษาในสถานศึกษาของศูนย์ส่งเสริมพระพุทธศาสนาและการเรียนธรรมศึกษาในสถานศึกษา  
กระทรวงศึกษาธิการ จังหวัด และศูนย์ส่งเสริมพระพุทธศาสนาและการเรียนธรรมศึกษาในสถานศึกษา กระทรวงศึกษาธิการ  
อำเภอ รวมทั้งหน่วยงานหรือองค์กรที่เกี่ยวข้อง เพื่อให้การปฏิบัติงานทั้งในส่วนกลางและส่วนภูมิภาคมีความ  
ประสานสอดคล้องเป็นไปในทิศทางเดียวกัน และเกิดเอกภาพในการปฏิบัติงาน

๒.๔ ส่งเสริม สนับสนุน แผนงาน โครงการ กิจกรรม เพื่อส่งเสริมพระพุทธศาสนาและ  
การเรียนธรรมศึกษาในสถานศึกษาร่วมกับหน่วยงานที่เกี่ยวข้อง

๒.๕ กำกับ ติดตาม และประเมินผลการดำเนินงานตามนโยบายและแผนปฏิบัติการส่งเสริม  
พระพุทธศาสนาและการเรียนธรรมศึกษาในสถานศึกษา เพื่อนำไปสู่การปรับปรุงกระบวนการปฏิบัติงาน การกำหนด  
มาตรการในการแก้ไขปัญหา และการพัฒนานโยบายและแผนให้มีความทันสมัยและสอดคล้องกับสถานการณ์  
อย่างต่อเนื่อง

๒.๖ จัดทำรายงานสรุปผลการดำเนินงานของศูนย์ส่งเสริมพระพุทธศาสนาและการเรียน  
ธรรมศึกษาในสถานศึกษา กระทรวงศึกษาธิการ นำเรียนรัฐมนตรีว่าการกระทรวงศึกษาธิการและรัฐมนตรีช่วย  
ว่าการกระทรวงศึกษาธิการ พร้อมทั้งประชาสัมพันธ์ให้สาธารณชนได้รับทราบตามความเหมาะสม

๒.๗ จัดทำและวางระบบฐานข้อมูล เป้าหมาย สถานศึกษา ครูพระสอนธรรมศึกษา และ  
สนามสอบ โดยเชื่อมโยงกับระบบฐานข้อมูลของศูนย์ส่งเสริมพระพุทธศาสนาและการเรียนธรรมศึกษา  
ในสถานศึกษา กระทรวงศึกษาธิการ จังหวัด และศูนย์ส่งเสริมพระพุทธศาสนาและการเรียนธรรมศึกษาในสถานศึกษา  
กระทรวงศึกษาธิการ อำเภอ รวมทั้งเตรียมความพร้อมด้านบุคลากร วัสดุ และสิ่งอุปกรณ์ที่เกี่ยวข้อง เพื่อให้  
การปฏิบัติงานเป็นไปอย่างมีประสิทธิภาพ

๒.๘ ปฏิบัติงานตามนโยบายเร่งด่วนอื่น ๆ ที่กระทรวงศึกษาธิการมอบหมาย

๒.๙ ให้การสนับสนุนและปฏิบัติงานร่วมกับหน่วยงานหรือองค์กรอื่นที่เกี่ยวข้อง

๓. ศูนย์ส่งเสริมพระพุทธศาสนาและการเรียนธรรมศึกษาในสถานศึกษา กระทรวงศึกษาธิการ  
จังหวัด (ชื่อจังหวัด) ตามข้อ ๑ มีคณะกรรมการศูนย์ส่งเสริมพระพุทธศาสนาและการเรียนธรรมศึกษา  
ในสถานศึกษา กระทรวงศึกษาธิการ จังหวัด (ชื่อจังหวัด) เป็นคณะกรรมการรับผิดชอบ โดยมีอำนาจหน้าที่ ดังนี้

๓.๑ ขับเคลื่อนนโยบายและแผนปฏิบัติการส่งเสริมพระพุทธศาสนาและการเรียน  
ธรรมศึกษาในสถานศึกษาไปสู่การปฏิบัติ ให้เป็นไปตามแนวทางที่ศูนย์ส่งเสริมพระพุทธศาสนาและการเรียน  
ธรรมศึกษาในสถานศึกษา กระทรวงศึกษาธิการ กำหนด และมีความสอดคล้องกับบริบทของพื้นที่ รวมทั้ง  
เชื่อมโยงกับกลไกด้านการศึกษา การปกครอง การวัฒนธรรม และพระพุทธศาสนา ระดับจังหวัด

๓.๒ เป็นผู้แทนกระทรวงศึกษาธิการในการติดต่อประสานงานกับหน่วยงาน องค์กร และ  
กลไกด้านการศึกษาและการพระพุทธศาสนาในระดับจังหวัดที่เกี่ยวข้อง

๓.๓ ประสาน ส่งเสริม กำกับ เร่งรัด ติดตาม และประเมินผลการปฏิบัติงานของศูนย์ส่งเสริม  
พระพุทธศาสนาและการเรียนธรรมศึกษาในสถานศึกษา กระทรวงศึกษาธิการ อำเภอ รวมทั้งรายงานผล  
การดำเนินงานตามที่ศูนย์ส่งเสริมพระพุทธศาสนาและการเรียนธรรมศึกษาในสถานศึกษา  
กระทรวงศึกษาธิการ จะกำหนด

๓.๔ จัดทำและวางระบบฐานข้อมูล เป้าหมาย สถานศึกษา ครูพระสอนธรรมศึกษา และ  
สนามสอบ ในระดับจังหวัด รวมทั้งเตรียมความพร้อมด้านบุคลากร วัสดุ และสิ่งอุปกรณ์ที่เกี่ยวข้อง เพื่อให้  
การปฏิบัติงานเป็นไปอย่างมีประสิทธิภาพ

๓.๕ ปฏิบัติงานตามนโยบายเร่งด่วนอื่น ๆ ที่กระทรวงศึกษาธิการมอบหมาย

๓.๖ ให้การสนับสนุนและปฏิบัติงานร่วมกับหน่วยงานหรือองค์กรอื่นที่เกี่ยวข้อง

๔. ศูนย์ส่งเสริมพระพุทธศาสนาและการเรียนธรรมศึกษาในสถานศึกษา กระทรวงศึกษาธิการ  
อำเภอ (ชื่ออำเภอ) ตามข้อ ๑ มีคณะกรรมการศูนย์ส่งเสริมพระพุทธศาสนาและการเรียนธรรมศึกษาใน  
สถานศึกษา กระทรวงศึกษาธิการ อำเภอ (ชื่ออำเภอ) เป็นคณะกรรมการรับผิดชอบ โดยมีอำนาจหน้าที่ ดังนี้

๔.๑ ขับเคลื่อนนโยบายและแผนปฏิบัติการส่งเสริมพระพุทธศาสนาและการเรียน  
ธรรมศึกษาในสถานศึกษาไปสู่การปฏิบัติ ให้เป็นไปตามแนวทางที่ศูนย์ส่งเสริมพระพุทธศาสนาและการเรียน  
ธรรมศึกษาในสถานศึกษา กระทรวงศึกษาธิการ กำหนด และมีความสอดคล้องกับบริบทของพื้นที่ รวมทั้ง  
เชื่อมโยงกับกลไกด้านการศึกษา การปกครอง การวัฒนธรรม และพระพุทธศาสนา ระดับอำเภอ

๔.๒ อำนวยความสะดวกและประสานงานกับ คณะสงฆ์ คฤหัสถ์ ผู้บริหารสถานศึกษา หน่วยงาน  
องค์กร และกลไกด้านการศึกษาและพระพุทธศาสนาในระดับอำเภอที่เกี่ยวข้อง อย่างต่อเนื่อง

๔.๓ กำหนดพื้นที่เป้าหมายและดำเนินการเพื่อให้บรรลุวัตถุประสงค์ตามแผนปฏิบัติการ  
ส่งเสริมพระพุทธศาสนาและการเรียนธรรมศึกษาในสถานศึกษาที่กำหนด

๔.๔ ติดตาม และประเมินผลการดำเนินงานตามแผนปฏิบัติการส่งเสริมพระพุทธศาสนาและ  
การเรียนธรรมศึกษาในสถานศึกษา รวมทั้งรายงานผลการดำเนินงานที่ศูนย์ส่งเสริมพระพุทธศาสนาและ  
การเรียนธรรมศึกษาในสถานศึกษา กระทรวงศึกษาธิการ จะกำหนด

๔.๕ จัดทำและวางระบบฐานข้อมูล เป้าหมาย สถานศึกษา ครูพระสอนธรรมศึกษา และ  
สนามสอบ ในระดับอำเภอ รวมทั้งเตรียมความพร้อมด้านบุคลากร วัสดุ และสิ่งอุปกรณ์ที่เกี่ยวข้อง เพื่อให้การ  
ปฏิบัติงานเป็นไปอย่างมีประสิทธิภาพ

๔.๖ ปฏิบัติงานตามนโยบายเร่งด่วนอื่น ๆ ที่กระทรวงศึกษาธิการมอบหมาย

๔.๗ ให้การสนับสนุนและปฏิบัติงานร่วมกับหน่วยงานหรือองค์กรอื่นที่เกี่ยวข้อง

๕. ให้ทุกองค์กรหลักและหน่วยงานในสังกัดกระทรวงศึกษาธิการ ให้การสนับสนุนการดำเนินงาน  
ของศูนย์ส่งเสริมพระพุทธศาสนาและการเรียนธรรมศึกษาในสถานศึกษา กระทรวงศึกษาธิการ ในทุกด้าน  
อย่างเหมาะสม โดยคำนึงถึงประสิทธิภาพของการดำเนินงานให้บรรลุตามวัตถุประสงค์

ทั้งนี้ ตั้งแต่บัดนี้เป็นต้นไป

ประกาศ ณ วันที่ ๒๐ เมษายน พ.ศ.๒๕๕๘

พลเรือเอก

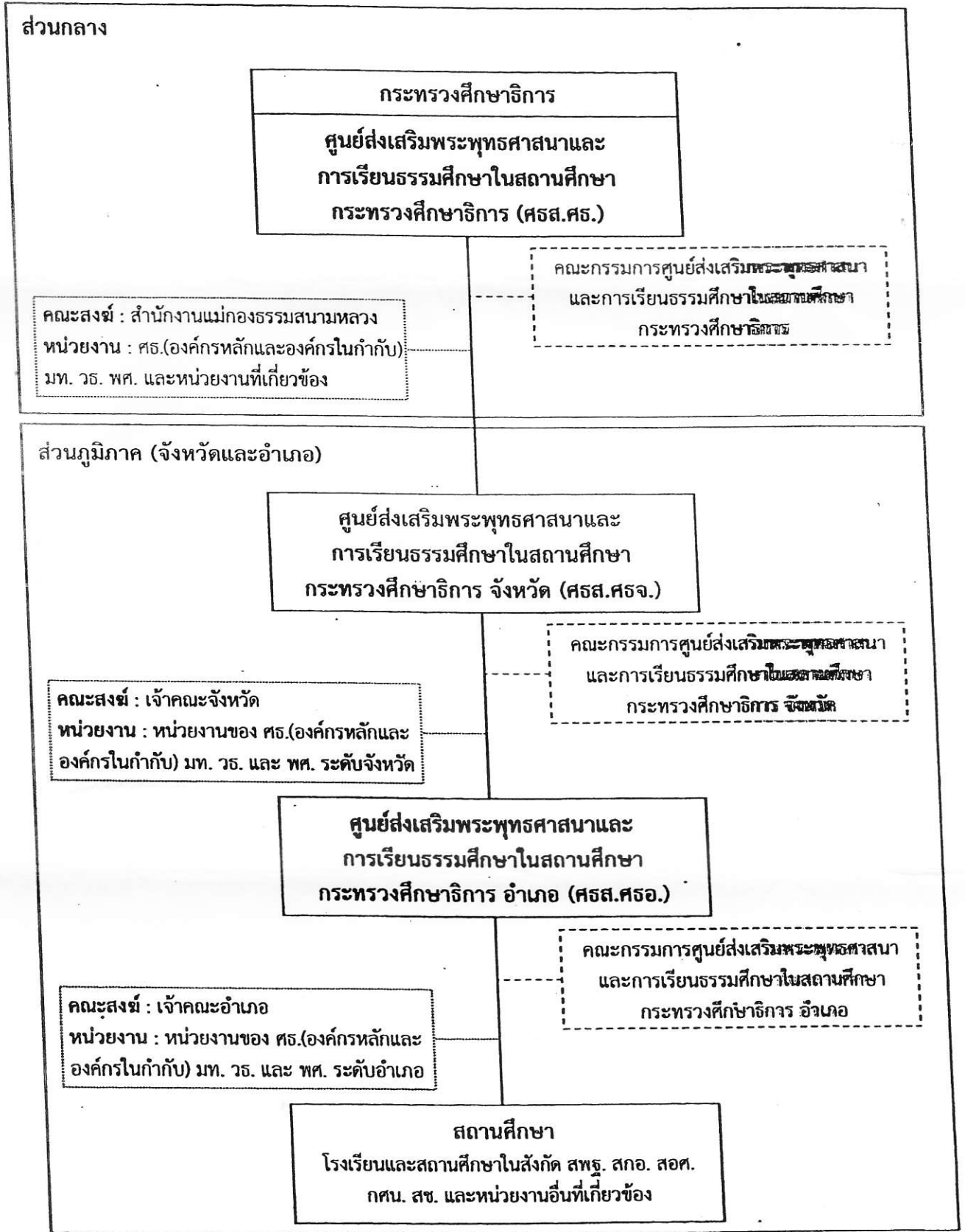


(ณรงค์ พิพัฒน์นาคัย)

รัฐมนตรีว่าการกระทรวงศึกษาธิการ

ผนวก

โครงสร้างศูนย์ส่งเสริมพระพุทธศาสนาและการเรียนธรรมศึกษาในสถานศึกษา  
กระทรวงศึกษาธิการ



หมายเหตุ : ——— หมายถึง สายการบังคับบัญชา      ——— หมายถึง สายการสนับสนุน  
                  - - - - - หมายถึง สายการบริหาร

แบบรายงานการดำเนินงานการเรียนการสอนในสถานศึกษา กระทรวงศึกษาธิการ

หน่วยงาน.....

ลำดับที่	ชื่อสถานศึกษา	จำนวน นักเรียน/นักศึกษา	สถานที่ตั้ง	ชื่อผู้รับผิดชอบ	โทรศัพท์ / โทรสาร	หมายเหตุ
รวม						

ขอรับรองความถูกต้อง

ลงชื่อ .....  
 (.....)  
 ตำแหน่ง.....  
 วันที่ .....

แบบสำรวจสถานศึกษาที่จะดำเนินการจัดการเรียนการสอนธรรมศึกษาในสถานศึกษา กระทรวงศึกษาธิการ

ชื่อหน่วยงาน สำนักงานเขตพื้นที่การศึกษามุกดาหาร จังหวัดมุกดาหาร

ลำดับที่	ชื่อสถานศึกษา	ชื่อกลุ่มโรงเรียน	สถานที่ตั้ง	จำนวนนักเรียนทั้งหมด (คน)	จำนวนนักเรียนชั้น ป.6 (คน)	ครูสอนศีลธรรม/พระพุทธรศาสนา		ครูสอนธรรมศึกษา		จะเปิดสอนธรรมศึกษาในสถานศึกษา (2558)	
						มี	ไม่มี	มี	ไม่มี	เปิด	ไม่เปิด
1	ร.ร. บ้านโนนศรี	แก้วมุกดา	บ้านโนนศรี อ.เมืองมุกดาหาร	111	12	✓	-	✓	-	✓	-
2	ร.ร. บ้านศูนย์ใหม่	แก้วมุกดา	บ้านศูนย์ใหม่ อ.เมืองมุกดาหาร	114	15	✓	-	-	✓	✓	-
3	ร.ร. คำอาสนศรีสุราษฎร์วิทยา	คำอาสน ดงเย็น นาโสก	บ้านคำอาสน อ.เมืองมุกดาหาร	133	19	✓	-	✓	-	✓	-
4	ร.ร. ชุมชนนาโสก	คำอาสน ดงเย็น นาโสก	บ้านนาโสก อ.เมืองมุกดาหาร	221	20	✓	-	-	✓	✓	-
5	ร.ร. บ้านโนนสะอาด ร.ร. บ้านหม้องป่า และ ร.ร. บ้านคำเม็ก	โนนหม้องคำ (หลอมรวม ร.ร. ขนาดเล็ก)	บ้านโนนสะอาด อ.เมืองมุกดาหาร	105	17	-	✓	-	✓	-	-
			บ้านหม้องป่า อ.เมืองมุกดาหาร บ้านคำเม็ก อ.เมืองมุกดาหาร								
6	ร.ร. บ้านคำป่าหลาย	สะพานมิตรภาพ	บ้านคำป่าหลาย อ.เมืองมุกดาหาร	248	33	✓	-	-	✓	✓	-
7	ร.ร. นาคำน้อยวิทยา	เมืองปัจจิม	บ้านนาคำน้อย อ.เมืองมุกดาหาร	116	16	✓	-	✓	-	✓	-
8	ร.ร. บ้านหนองแวง	เมืองปัจจิม	บ้านหนองแวง อ.เมืองมุกดาหาร	251	14	✓	-	✓	-	✓	-
9	ร.ร. บ้านโนนดุม	เมืองปัจจิม	บ้านโนนดุม อ.เมืองมุกดาหาร	28	4	✓	-	-	✓	✓	-
10	ร.ร. คีตัญญูวิทย์	สะพานมิตรภาพ	บ้านค้อ อ. เมืองมุกดาหาร	193	15	✓	-	✓	-	✓	-

ลำดับที่	ชื่อสถานศึกษา	ชื่อกลุ่มโรงเรียน	สถานที่ตั้ง	จำนวนนักเรียนทั้งหมด (คน)	จำนวนนักเรียนชั้น ป.6 (คน)	ครูสอนคิดธรรม/พระพุทธรศาสนา		ครูสอนธรรมศึกษา		จะเปิดสอนธรรมศึกษาในสถานศึกษา (2558)	
						มี	ไม่มี	มี	ไม่มี	เปิด	ไม่เปิด
11	ร.ร.บ้านนาโพธิ์	ภูผาทิพย์พัฒนา	บ้านนาโพธิ์ อ.คอนตาล	183	17	✓	-	✓	-	✓	-
12	ร.ร.ชุมชนโพธิ์ไทร	ภูผาทิพย์พัฒนา	บ้านโพธิ์ไทร อ.คอนตาล	124	22	✓	-	-	✓	✓	-
13	ร.ร.บ้านนาบึง	คอนตาล	บ้านนาบึง อ.คอนตาล	134	15	✓	-	-	✓	✓	-
14	ร.ร.บ้านโนนสาวท	คอนตาล	บ้านโนนสาวท อ.คอนตาล	189	12	-	✓	-	✓	✓	-
15	ร.ร.ชุมชนคอนตาล	คอนตาล	บ้านหมู่ที่ 2-3 อ.คอนตาล	361	44	✓	-	✓	-	✓	-
16	ร.ร.บ้านหนองกระย้ง	คอนตาล	บ้านหนองกระย้ง อ.คอนตาล	48	8	-	✓	-	✓	✓	-
17	ร.ร.บ้านนาอุดม	คำสร้อยคุณภาพ	บ้านนาเจริญ อ.นิคมคำสร้อย	180	33	✓	-	✓	-	✓	-
18	ร.ร.บ้านนาสองหมอง	คำสร้อยคุณภาพ	บ้านนาสองหมอง อ.นิคมคำสร้อย	151	15	-	✓	-	✓	✓	-
19	ร.ร.เตรียมทหาร รุ่นที่ 13 อนุสรณ์	คำสร้อยคุณภาพ	บ้านด่านยาว อ.นิคมคำสร้อย	88	11	-	✓	-	✓	✓	-
20	ร.ร.บ้านนาหลวง 2	คำสร้อยพัฒนาศึกษา	บ้านนาหลวง อ.นิคมคำสร้อย	25	1	✓	-	✓	-	✓	-
21	ร.ร.กำแพงนครประชาธรรม์	คำสร้อยพัฒนาศึกษา	บ้านคำแฮด อ.นิคมคำสร้อย	224	22	✓	-	-	✓	✓	-
22	ร.ร.บ้านซ่ง	ผาขานศึกษาพัฒนา	บ้านซ่ง อ.คำชะอี	86	14	✓	-	✓	-	✓	-
23	ร.ร.ไทยรัฐวิทยา 11	ผาขานศึกษาพัฒนา	บ้านแจ้ อ.คำชะอี	70	14	-	✓	-	✓	✓	-
24	ร.ร.บ้านแฝก	ผาขานศึกษาพัฒนา	บ้านแฝก อ.คำชะอี	56	11	-	✓	-	✓	✓	-



ลำดับที่	ชื่อสถานศึกษา	ชื่อกลุ่มโรงเรียน	สถานที่ตั้ง	จำนวนนักเรียนทั้งหมด (คน)	จำนวนนักเรียนชั้น ป.6 (คน)	ครูสอนพิเศษ/พระพุทธรักษา		ครูสอนธรรมศึกษา		จะเปิดสอนธรรมศึกษา (2558)	
						มี	ไม่มี	มี	ไม่มี	เปิด	ไม่เปิด
25	ร.ร.บ้านหนองเอี่ยน	ผาขานศึกษาพัฒนา	บ้านหนองเอี่ยน อ. คำชะอี	196	22	✓	-	✓	-	✓	-
26	ร.ร.บ้านดงยาง 1	ผาขานศึกษาพัฒนา	บ้านดงยาง อ. คำชะอี	70	9	✓	-	✓	-	✓	-
27	ร.ร.บ้านโนนสังข์ศรี	ผาขานศึกษาพัฒนา	บ้านโนนสังข์ศรี อ. คำชะอี	211	24	-	✓	-	✓	✓	-
28	ร.ร.บ้านโคกสว่าง 2	ผาขานศึกษาพัฒนา	บ้านโคกสว่าง อ. คำชะอี	41	-	✓	-	✓	-	✓	-
29	ร.ร.ชุมชนบ้านคำชะอี	พลังคำชะอี	บ้านคำชะอี อ. คำชะอี	182	35	✓	-	✓	-	✓	-
30	ร.ร.บ้านห้วยลำโพง	พลังคำชะอี	บ้านห้วยลำโพง อ. คำชะอี	41	2	-	✓	-	✓	✓	-
31	ร.ร.บ้านเหล่า	พลังคำชะอี	บ้านเหล่า อ. คำชะอี	188	12	✓	-	✓	-	✓	-
32	ร.ร.บ้านมะนาว	ดงหลวงดอนบน	บ้านมะนาว อ. ดงหลวง	125	10	-	✓	-	✓	✓	-
33	ร.ร.บ้านปากช่อง	ดงหลวงดอนบน	บ้านปากช่อง อ. ดงหลวง	50	6	-	✓	-	✓	✓	-
34	ร.ร.บ้านนาหินกอง	ดงหลวงดอนบน	บ้านนาหินกอง อ. ดงหลวง	125	14	-	✓	-	✓	✓	-
35	ร.ร.บ้านจิว	คุณภาพหนองสูง	บ้านจิว อ. หนองสูง	151	15	✓	-	-	✓	✓	-
<b>รวม</b>				<b>4819</b>	<b>553</b>	<b>23</b>	<b>12</b>	<b>16</b>	<b>19</b>	<b>35</b>	<b>0</b>

หมายเหตุ โรงเรียนในสังกัด จำนวน 243 โรงเรียน จะทำการสอนธรรมศึกษาในสถานศึกษา จำนวน 35 โรงเรียน คิดเป็นร้อยละ 14.40