

คุณสมบัติพื้นฐานของเด็กนักเรียนที่มีสิทธิจะได้สัญชาติไทย

กรณีแรก บิดาหรือมารดาของนักเรียน เป็นผู้มีสัญชาติไทย โดยมีหลักฐานทะเบียนบ้านระบุสัญชาติไทย มีเลขประจำตัว ๑๓ หลัก ขึ้นต้นด้วยเลข ๑ , ๒ , ๓ , ๔ หรือ ๕ แต่ถ้าเป็นเลข ๘ ให้ดูเลขหลักที่หกและเจ็ด ต้องเป็นเลข ๘๔ (8 - xxxx - 84xxx - xx - x)

คุณสมบัติของเด็ก ๑. จะเกิดในประเทศไทย หรือเกิดนอกประเทศไทย ก็ได้
๒. เด็กจะมีหลักฐานทะเบียนราษฎร มีเลขประจำตัว ๑๓ หลักหรือไม่ ก็ได้

สถานะของเด็ก เป็นผู้มีสัญชาติไทย ตามมาตรา ๗ (๑) หรือ (๒) แห่งพระราชบัญญัติสัญชาติ พ.ศ. ๒๕๐๘ แก้ไขเพิ่มเติม (ฉบับที่ ๒) พ.ศ. ๒๕๓๕

ผู้มีอำนาจอนุมัติ นายทะเบียนอำเภอ หรือนายทะเบียนท้องถิ่น

กรณีที่สอง บิดาและมารดาของนักเรียน เป็นคนต่างด้าว โดยคนใดคนหนึ่งเป็นคนต่างด้าวที่เกิดในประเทศไทยและมีหลักฐานการเกิด เช่น ใบเกิดหรือสูติบัตร หรือหนังสือรับรองการเกิด ระบุวันเดือนปีเกิด ไม่เกินวันที่ ๒๕ กุมภาพันธ์ ๒๕๓๕ และต้องมีเลขประจำตัว ๑๓ หลัก

คุณสมบัติของเด็ก ๑. ต้องเกิดในประเทศไทย และมีใบเกิดหรือสูติบัตร หรือหนังสือรับรองการเกิด
๒. เด็กต้องมีชื่อในทะเบียนบ้านหรือทะเบียนประวัติ มีเลขประจำตัว ๑๓ หลัก

สถานะของเด็ก เป็นผู้มีสัญชาติไทย ตามมาตรา ๒๓ แห่งพระราชบัญญัติสัญชาติ (ฉบับที่ ๔) พ.ศ. ๒๕๕๑

ผู้มีอำนาจอนุมัติ นายอำเภอ หรือผู้อำนวยการเขต

กรณีที่สาม บิดาและมารดาของนักเรียน เป็นคนต่างด้าวที่ไม่ได้เกิดในประเทศไทย โดยบิดาหรือมารดาคนใดคนหนึ่งต้องมีทะเบียนประวัติชนกลุ่มน้อย ระบุวันที่เดินทางเข้ามาในประเทศไทยไม่เกินวันที่ ๑๘ มกราคม ๒๕๓๘ และต้องมีชื่อในทะเบียนบ้าน มีเลขประจำตัว ๑๓ หลัก ขึ้นต้นด้วยเลข ๖ หรือ ๘

คุณสมบัติของเด็ก ๑. ต้องเกิดในประเทศไทย และมีใบเกิดหรือสูติบัตร หรือหนังสือรับรองการเกิด
๒. เด็กต้องมีชื่อในทะเบียนบ้านหรือทะเบียนประวัติ มีเลขประจำตัว ๑๓ หลัก

สถานะของเด็ก เป็นผู้มีสัญชาติไทย ตามมาตรา ๗ ทวิ วรรคสอง แห่งพระราชบัญญัติสัญชาติ พ.ศ. ๒๕๐๘ แก้ไขเพิ่มเติม (ฉบับที่ ๔) พ.ศ. ๒๕๕๑

ผู้มีอำนาจอนุมัติ ผู้ว่าราชการจังหวัด



๖๖

...ประชาชนที่อยู่ในประเทศเขามานานแล้ว แต่ก็ไม่มีใคร
คือเขาไม่ถือว่าเป็นคนไทยแท้จริง เขาอยู่และเกิดในเมืองไทย แต่ก็ไม่ได้รับ
ประโยชน์ของความเป็นไทย สิ่งนี้เป็นสิ่งที่ต้องปฏิบัติเหมือนกัน เพราะจะว่า
ถ้าหากว่ามีคนอยู่ในเมืองไทยและก็มีใจมาก ไม่มีใครเอาใจใส่
ก็จะทำให้ความมั่นคงของประเทศค่อยไป...”



ข้อเสนอแนะในการวินิจฉัยสัญชาติและการแก้ไขปัญหสถานบุคคล โดย... ปลัดกระทรวงมหาดไทย

การได้สัญชาติไทยตามกฎหมายว่าด้วยสัญชาติบุคคลจะได้สัญชาติไทย โดย...

๑. การสืบสายโลหิตจากบิดาหรือมารดาที่มีสัญชาติไทยอยู่แล้ว
 ทั้งนี้ ไม่ว่าบิดาหรือมารดาจะจดทะเบียนสมรสกันหรือไม่ และบุตรที่เกิดมานั้นไม่ว่าจะเกิดในประเทศไทยหรือนอกประเทศไทย

๒. หลักดินแดน หมายถึง การที่บุคคลเกิดในประเทศไทย แต่มีบิดาและมารดาเป็นคนต่างด้าวหรือคนไร้สัญชาติ ซึ่งบุตรจะได้สัญชาติไทยก็ต่อเมื่อมีคุณสมบัติตามเงื่อนไขที่กำหนด

๓. การแปลงสัญชาติจากสัญชาติอื่นเป็นคนสัญชาติไทยหรือขอมีสัญชาติไทยตามสามีที่มีสัญชาติไทยต้องปฏิบัติตามหลักเกณฑ์และขั้นตอนที่กฎหมายว่าด้วยคนเข้าเมืองและกฎหมายว่าด้วยสัญชาติกำหนดไว้

ข้อพิจารณาในการวินิจฉัยสัญชาติบุคคล

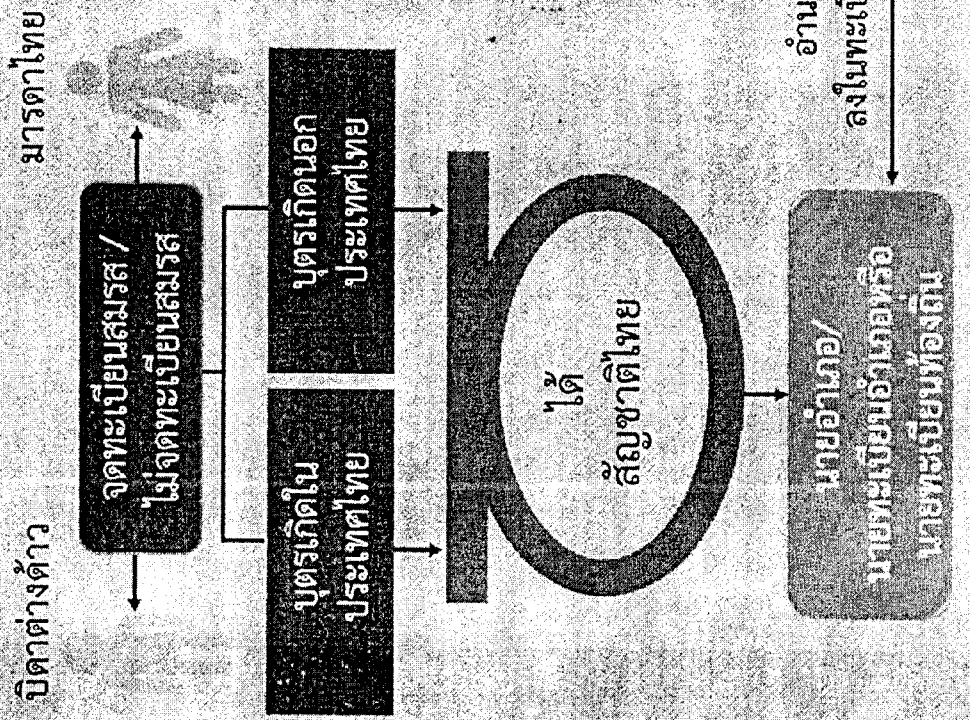
๑. กรณีบิดาหรือมารดาเป็นคนสัญชาติไทย บุตรจะได้สัญชาติไทยตามมารดาหรือบิดาในขณะที่เกิด ทั้งนี้หากบิดาสัญชาติไทยไม่ได้จดทะเบียนสมรสกับมารดาซึ่งถือสัญชาติอื่นหรือไร้สัญชาติ จะต้องขอพิสูจน์ความสัมพันธ์ทางพันธุกรรม (DNA) ระหว่างบิดากับบุตร
๒. กรณีบิดาและมารดาเป็นคนต่างด้าว ต้องตรวจสอบว่าบิดาและมารดาได้รับอนุญาตให้ถือใบสำคัญถิ่นที่อยู่เมื่อใด ก่อนบุตรเกิดหรือไม่ และบุตรของบุคคลดังกล่าวเกิดในประเทศไทยหรือนอกประเทศไทย
๓. กรณีที่บิดาหรือมารดาเป็นคนต่างด้าวชนกลุ่มน้อยที่ ครม. อนุมัติให้อาศัยอยู่ในประเทศไทยเป็นกรณีพิเศษ และได้รับการจัดทำทะเบียนประวัติไว้แล้ว ต้องตรวจสอบว่าบิดาหรือมารดาตั้งภูมิลำเนาหรืออยู่ทะเบียนบ้าน (ท.ร. ๑๓) หรือไม่ และได้เดินทางเข้ามาในประเทศไทยเมื่อใด ขณะเดียวกันต้องตรวจสอบด้วยว่าบุตรของชนกลุ่มน้อยดังกล่าวเกิดเมื่อใดและเกิดในประเทศไทยหรือนอกประเทศไทย ทั้งนี้ให้พิจารณาจากหลักฐานการจัดการจัดทำทะเบียนประวัติ ทะเบียนบ้าน (ท.ร. ๑๓) และหลักฐานการเกิดเป็นสำคัญ หากหลักฐานดังกล่าวมีรายการไม่ตรงกัน จะต้องให้ยื่นคำร้องขอแก้ไขรายการให้ถูกต้องตรงกันเสียก่อน ซึ่งเป็นอำนาจของนายอำเภอ
๔. ข้อควรระมัดระวังเกี่ยวกับการนำคนต่างด้าวที่เพิ่งหลบหนีเข้าเมืองมาใหม่ หรือแรงงานต่างด้าว ๓ สัญชาติที่ได้รับอนุมัติให้ทำงานในประเทศไทยเป็นการชั่วคราว มาสวมตัวเป็นคนต่างด้าวชนกลุ่มน้อย ที่ได้ทะเบียนประวัติและหลักฐานทะเบียนบ้าน (ท.ร. ๑๓) ไว้แล้วตามมติ ครม. ปี ๒๕๓๘ และปี ๒๕๔๒ ทั้งนี้ เพื่อความถูกต้องให้ตรวจสอบเปรียบเทียบใบทะเบียนประวัติและรูปถ่ายจากหลักฐานทะเบียนประวัติคนต่างด้าวชนกลุ่มน้อยกับผู้ยื่นคำร้องขอมีสัญชาติไทยหรือขอมีใบสำคัญถิ่นที่อยู่ด้วยทุกครั้ง



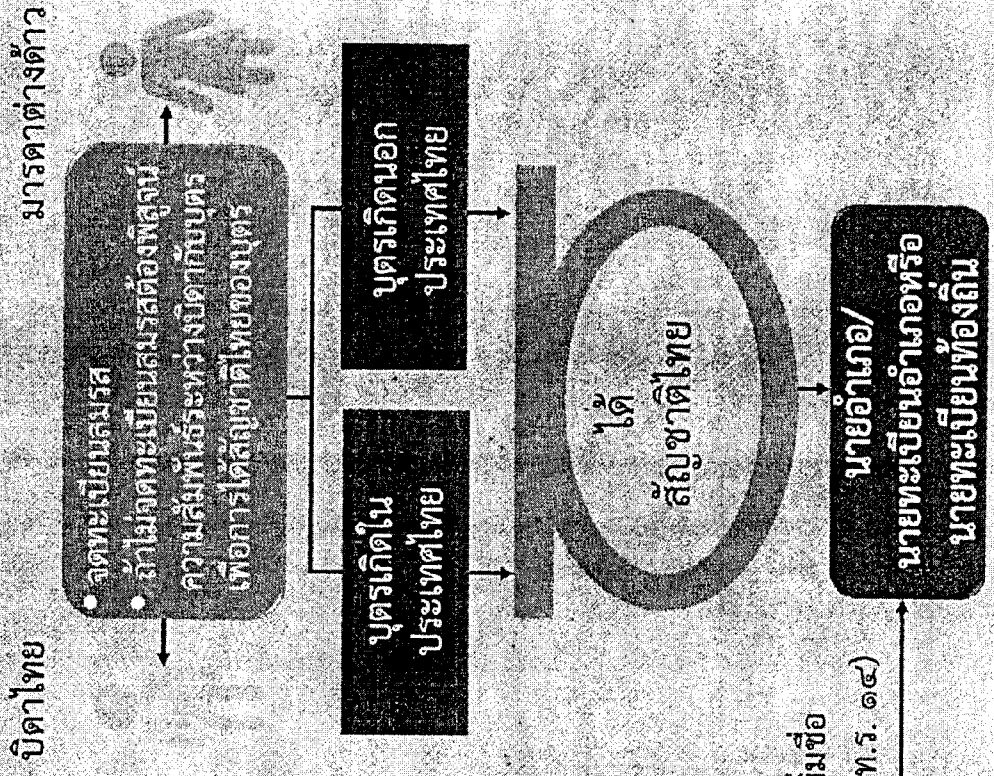
ข้อเสนอแนะในการวินิจฉัยสัญชาติและการแก้ไขปัญหาสถานะบุคคล โดย...ปลัดกระทรวงมหาดไทย

๑. การสืบสายโลหิตจากบิดาหรือมารดาที่มีสัญชาติไทยอยู่แล้ว

๑.๑ กรณีมารดาเป็นบุคคลสัญชาติไทย



๑.๒ กรณีบิดาเป็นบุคคลสัญชาติไทย





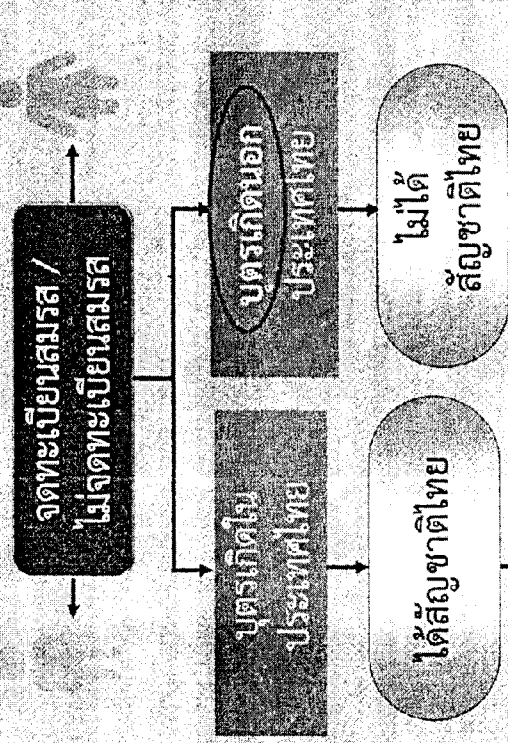
ข้อเสนอแนะในการวินิจฉัยสัญชาติและการแก้ไขปัญหาลูกหลานบุคคล โดย...ปลัดกระทรวงมหาดไทย

๒. การขอมิ/การได้สัญชาติไทยตามหลักดินแดนที่กฎหมายว่าด้วยสัญชาติกำหนดเงื่อนไขไว้

๒.๑ กรณีบิดาและมารดาเป็นคนต่างด้าว
ที่ได้รับอนุญาตให้อยู่ในประเทศไทยและ
ถือใบสำคัญถิ่นที่อยู่หรือใบต่างด้าว

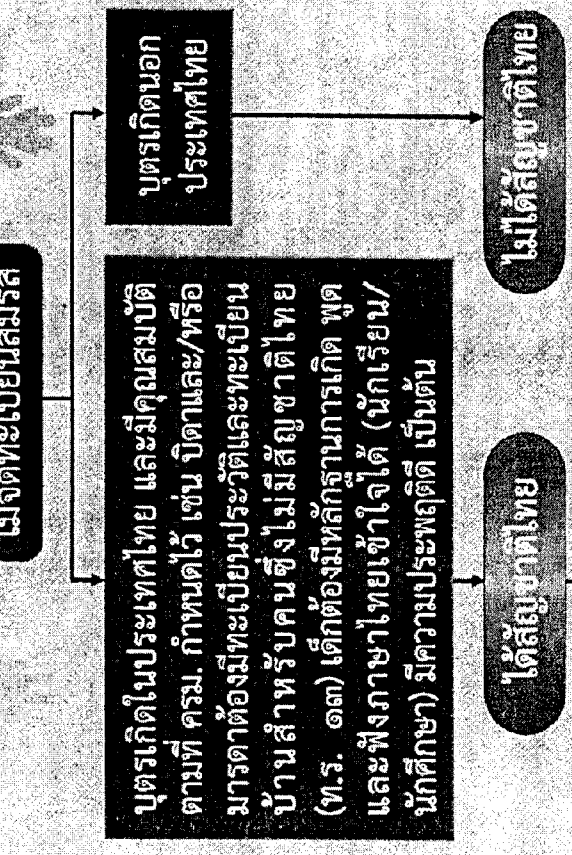
บิดาถือใบ
สำคัญถิ่นที่อยู่

มารดาเป็นคนต่างด้าว
ชนกลุ่มน้อย



๒.๒ กรณีบิดาและ/หรือมารดาเป็นคนต่างด้าว
ชนกลุ่มน้อยที่ได้รับอนุญาตจาก ครม.
ให้อยู่ในประเทศไทยเป็นกรณีพิเศษ

บิดาเป็นคนต่างด้าว
ชนกลุ่มน้อย



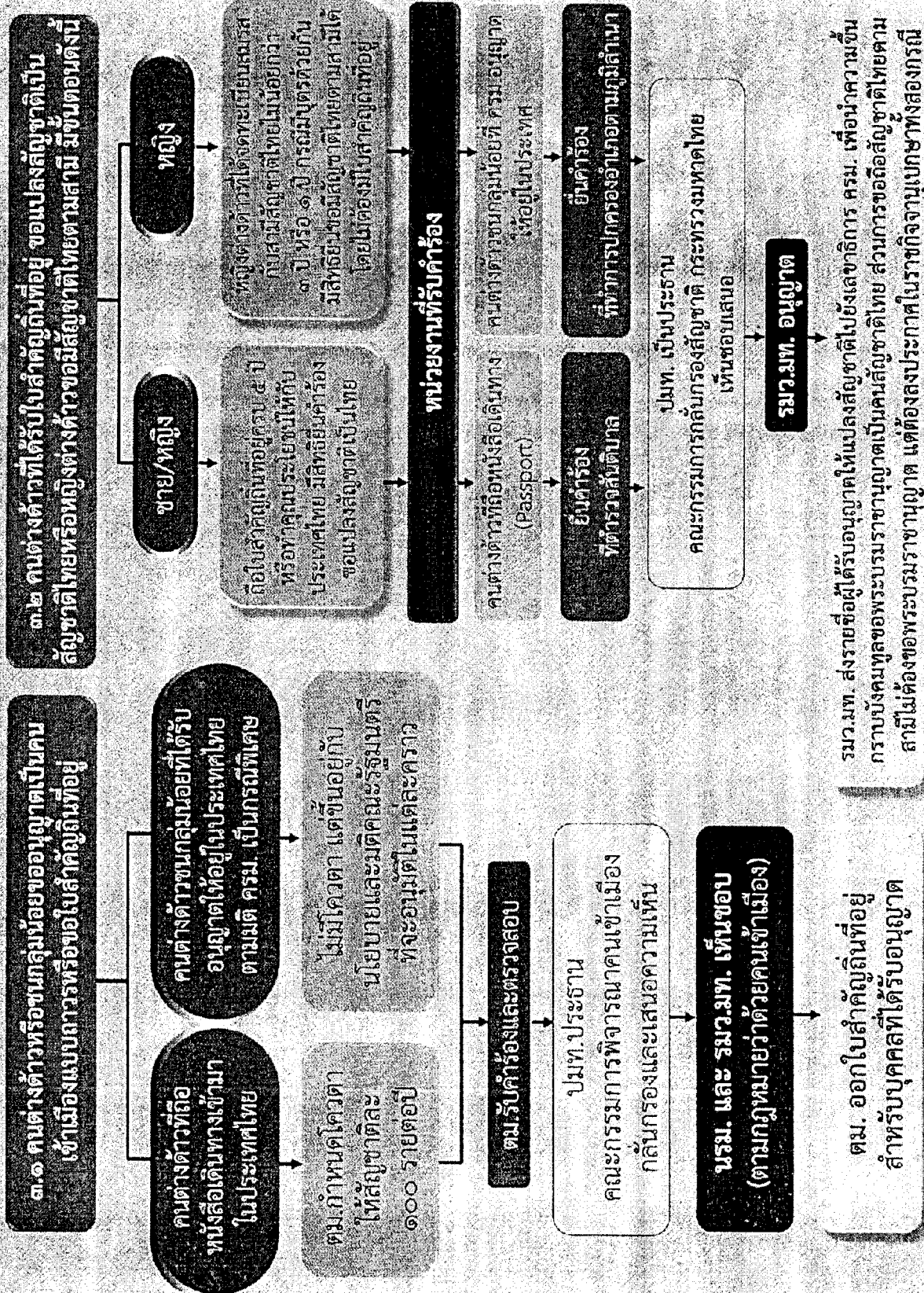
นายอำเภอ/นายทะเบียนอำเภอ
หรือนายทะเบียนท้องถิ่น
มีอำนาจอนุมัติเพิ่มชื่อ
โนทะเบียนบ้าน (พ.ร. ๑๔)

ร.ม.ท. ซึ่งได้มอบอำนาจให้ ผวจ. เป็นผู้อนุมัติ
หลังจากนั้น นายทะเบียนอำเภอหรือนายทะเบียน
ท้องถิ่น จึงจะเพิ่มชื่อลงในทะเบียนบ้านได้ (พ.ร. ๑๔)



ข้อเสนอแนะในการวินิจฉัยสัญชาติและการแก้ไขปัญหาลูกหลานบุคคล โดย... ปลัดกระทรวงมหาดไทย

๓. การขอแปลงสัญชาติจากสัญชาติอื่นเป็นสัญชาติไทย มีขั้นตอนดังนี้

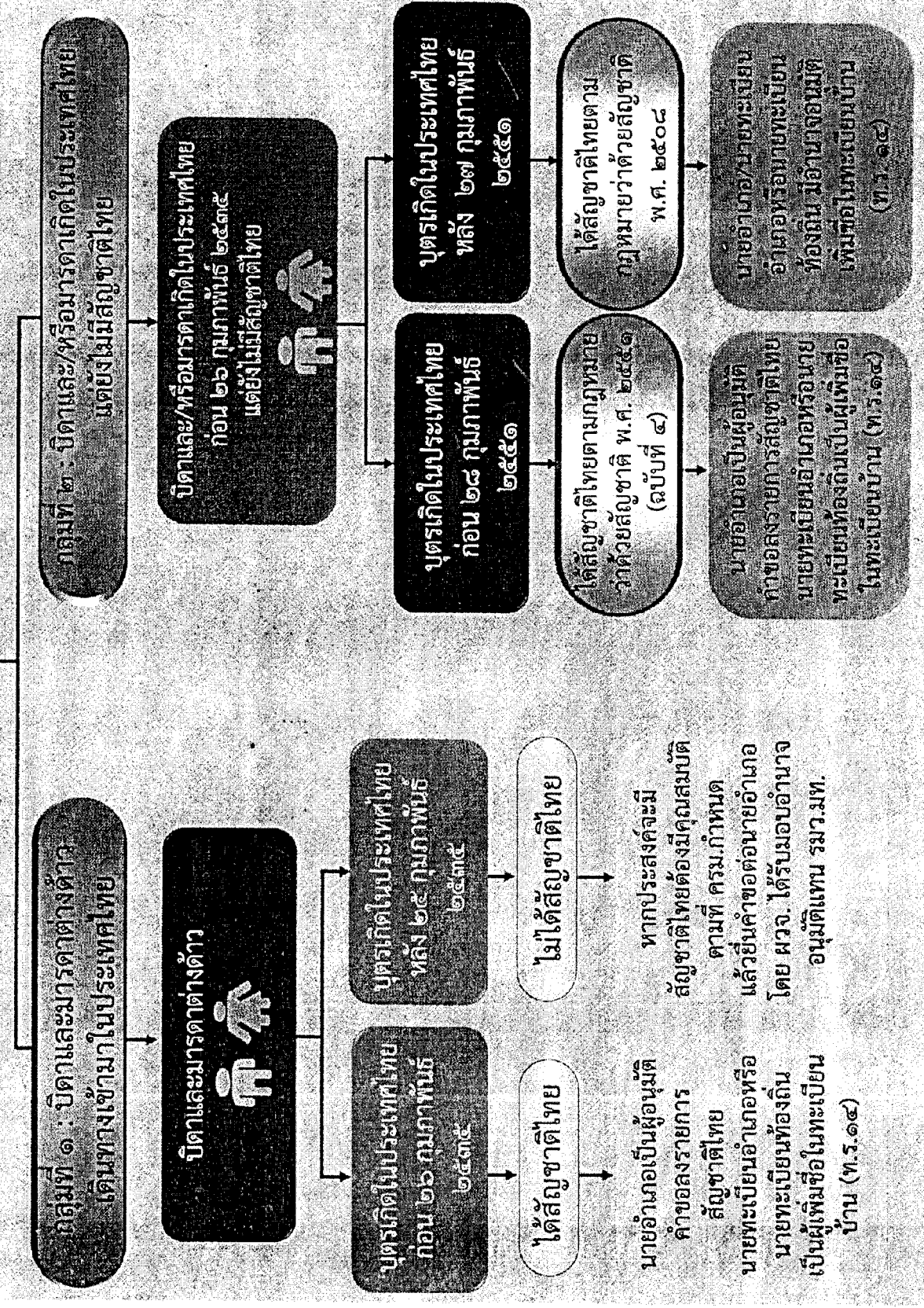


รว.ม.ท. ส่งรายชื่อผู้ได้รับอนุญาตให้แปลงสัญชาติไปยังเลขาธิการ ครม. เพื่อนำความขึ้น
กราบบังคมทูลขอพระบรมราชานุญาตเป็นคนสัญชาติไทย ส่วนการขอถือสัญชาติไทยตาม
สามีไม่ต้องขอพระบรมราชานุญาต แต่ต้องลงประกาศในราชกิจจานุเบกษาทั้งสองกรณี

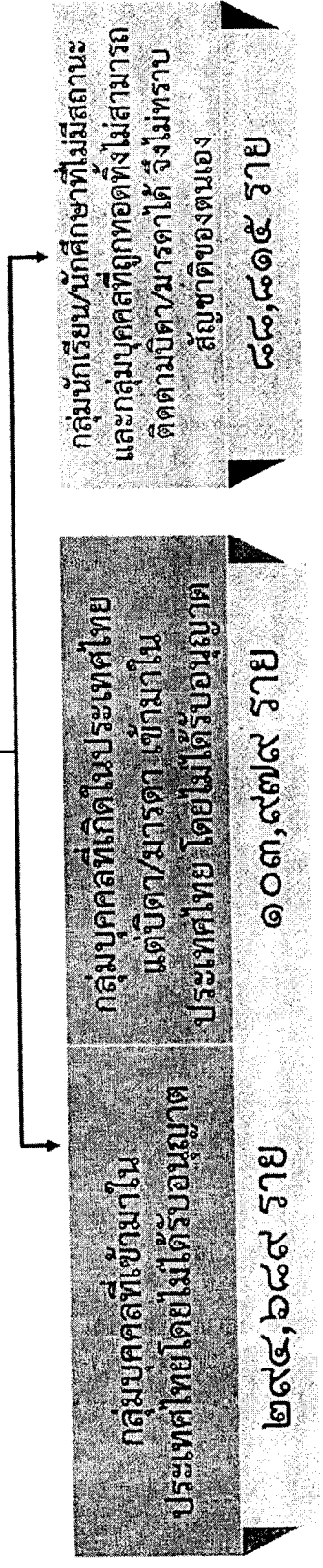


ข้อเสนอแนะในการวินิจฉัยสัญชาติและการแก้ไขปัญหสถานบุคคล
โดย...ปลัดกระทรวงมหาดไทย ๖/๘

การได้สัญชาติไทยตามการแก้ไขกฎหมายว่าด้วยสัญชาติ พ.ศ. ๒๕๕๑ (ฉบับที่ ๔)



คนไร้สัญชาติในประเทศไทย จำนวน ๔๘๗,๔๘๓ ราย



คณะรัฐมนตรีได้กำหนดแนวทางการแก้ไขปัญหาบุคคลไร้รัฐ/ไร้สัญชาติ

บุคคลที่เข้ามาในประเทศไทยก่อนวันที่ ๑๙ มกราคม ๒๕๓๘ และได้จัดทำทะเบียนประวัติแล้ว

บิดามารดา:
มีสิทธิขอใบสำคัญถิ่นที่อยู่ใน (ใบต่างด้าว) โดยอำนาจของ นรม. และ รว.ม.ท.

บุตรที่เกิดในประเทศไทย:
ให้สิทธิขอมีสัญชาติไทยต่อ รว.ม.ท. ซึ่งได้มอบอำนาจให้ ผ.ว.จ. พิจารณานอมนิติ

บุคคลที่เข้ามาในประเทศไทยตั้งแต่วันที่ ๑๙ มกราคม ๒๕๓๘ และได้จัดทำทะเบียนประวัติแล้ว

บิดามารดา:
ให้สิทธิอาศัยและมีสิทธิในการเรียนและเข้ารับการรักษาพยาบาล

บุตรที่เกิดในประเทศไทย:
ให้สิทธิอาศัยและมีสิทธิในการเรียนและเข้ารับการรักษาพยาบาล

กลุ่มนักเรียน/นักศึกษาที่ไม่มีสถานะและกลุ่มบุคคลที่ถูกทอดทิ้งไม่สามารถติดตามบิดา/มารดาได้ จึงไม่ทราบสัญชาติของตนเอง จำนวน ๘๘,๘๑๕ ราย

กรณีเป็นนักเรียน/นักศึกษาที่ไม่มีสถานะ ซึ่งโรงเรียน/สถาบันการศึกษาสำรวจไว้ เมื่อปี ๒๕๔๘ - ๒๕๕๔

จำนวน ๗๙,๙๓๕ ราย

กรณีบุคคลและเด็กที่ถูกบิดา/มารดาทอดทิ้ง หรือไม่ปรากฏบิดา/มารดา ซึ่ง พ.ม. สำรวจไว้ เมื่อปี ๒๕๕๐ - ๒๕๕๔

จำนวน ๘,๘๘๐ ราย

คณะรัฐมนตรีได้กำหนดแนวทางการแก้ไขปัญหาบุคคลไร้รัฐ/ไร้สัญชาติ

กรณีนักเรียน/นักศึกษาที่ไม่มีสถานะ ซึ่งโรงเรียน/สถาบันการศึกษาสำรวจไว้เมื่อปี ๒๕๔๘ - ๒๕๕๒

- ถ้าพิสูจน์ได้ว่าเกิดในประเทศไทยและบิดาหรือมารดาเป็นคนต่างด้าวที่เกิดในประเทศไทย ให้สิทธิขอลงรายการสัญชาติไทยต่อนายอำเภอ ตามกฎหมายสัญชาติ

กรณีบุคคลและเด็กที่ถูกบิดา/มารดาทอดทิ้งหรือไม่ปรากฏบิดา/มารดา ซึ่ง พ.ม. สำรวจไว้ เมื่อปี ๒๕๕๐ - ๒๕๕๒

- ถ้าพิสูจน์ได้ว่าเกิดในประเทศไทยและอาศัยอยู่อย่างต่อเนื่องไม่น้อยกว่า ๑๐ ปี ให้สิทธิขอมีสัญชาติไทยตามกฎหมายสัญชาติต่อ ร.ม.ท. ซึ่งได้มอบอำนาจให้ ผ.วจ. พิจารณานอมนิติ

หมายเหตุ : บุคคลไร้สัญชาติดังกล่าวข้างต้น ไม่รวมกลุ่มบุคคลดังต่อไปนี้

๑. ผู้หนีภัยจากการสู้รบในประเทศเพื่อนบ้านและอาศัยอยู่ในศูนย์พักพิง ๙ แห่ง ซึ่งกระทรวงมหาดไทยและสำนักงานข้าหลวงใหญ่ผู้ลี้ภัยแห่งสหประชาชาติ (UNHCR) ดูแล เพื่อรอส่งกลับประเทศต้นทางหรือไปประเทศที่สาม จำนวน ๑๐๑,๗๑๓ ราย
๒. แรงงานต่างด้าว ๓ สัญชาติที่คณะกรรมการผู้ประเมินต้นน้ำให้เข้ามาทำงานในประเทศไทยเป็นการชั่วคราว จำนวน ๑,๕๘๖,๘๑๒ ราย

ข้อมูลเด็กนักเรียนที่ยังไม่ได้สัญชาติไทย

โรงเรียน.....

อำเภอ/เขต..... จังหวัด.....

๑. ชื่อ-สกุล..... เลขประจำตัว.....

วัน/เดือน/ปีเกิด..... สถานที่เกิด.....

มีเอกสาร (หากมีโปรดระบุ)

มีเอกสารสูติบัตร หนังสือรับรองการเกิด หนังสือรับรองสถานที่เกิด

มีชื่ออยู่ในทะเบียนบ้านเลขที่ (ที่อยู่)..... หมู่ที่..... ตำบล..... อำเภอ.....

จังหวัด.....

๒. ชื่อ-สกุลบิดา..... เลขประจำตัว.....

วัน/เดือน/ปีเกิด..... สถานที่เกิด.....

สัญชาติ/กลุ่มชาติพันธุ์.....

๓. ชื่อ-สกุลมารดา..... เลขประจำตัว.....

วัน/เดือน/ปีเกิด..... สถานที่เกิด.....

สัญชาติ/กลุ่มชาติพันธุ์.....